



REPUBLIKA HRVATSKA



ZADARSKA ŽUPANIJA

UPRAVNI ODJEL ZA POMORSKO
DOBRO, MORE I PROMET
POVJERENSTVO ZA GRANICE POMORSKOG
DOBRA ZADARSKE ŽUPANIJE

KLASA: 342-12/24-01/3

URBROJ: 2198-08-24-4

Zadar, 28. kolovoza 2024.

Na temelju članka 20. st. 1. Zakona o pomorskom dobru i morskim lukama ("Narodne novine", broj 83/23.), Povjerenstvo za granice pomorskog dobra Zadarske županije, na zahtjev društva *MARINA VRATA KORNATA d.o.o., Zagreb, IV. Maksimirsko naselje 27, Zagreb, OIB: 45130819711* na 01. sjednici održanoj 05. lipnja 2024. godine, utvrdilo je

Prijedlog GRANICE POMORSKOG DOBRA na dijelu k.o. Kukljica, za dio k.č. 2116 i dr. - Općina Kukljica

A. TEKSTUALNI DIO S OBRAZLOŽENJEM PRIJEDLOGA

1. Opis granice pomorskog dobra i identifikacija svih nekretnina koje čine pomorsko dobro

1.1. Opis granice pomorskog dobra

Prijedlog granice pomorskog dobra za dio k.o. Kukljica polazi iz točke 1, označen na Geodetskom snimku područja s uklopljenim katastarskim planom izrađenom od društva *ACES d.o.o., Zadar, A. Barca 7c, Zadar*, koja se nalazi na međi kat. čest. 2896/15 (odgovara dijelu kat. čest. 930 k.o. Kukljica n.i. u osnivanju) i kat. čest. 3927 (odgovara dijelu kat. čest. 930 k.o. Kukljica n.i. u osnivanju), a ujedno i na liniji koja je 6 metara udaljena od linije SVVV-a. Na ovom dijelu pojas pomorskog dobra u pravcu pomoćne točke M1 koja se nalazi na liniji SVVV je širok 9,5 metara, a obuhvaća prirodnu stjenovitu obalu.

Od točke 1 predložena granica ide u smjeru sjeverozapada, prateći liniju koja je 6 metara udaljena od linije SVVV, spajajući slijedom točke 2, 3, 4, 5, 6 do točke 7, koja se nalazi na međi kat. čest. 3927 (odgovara dijelu kat. čest. 930 k.o. Kukljica n.i. u osnivanju) i kat. čest. 2116 (odgovara dijelu kat. čest. 8784 k.o. Kukljica n.i. u osnivanju), a ujedno i liniji koja je 6 metara udaljena od linije SVVV. Na ovom dijelu pojas pomorskog dobra je širine 6 m, a obuhvaća prirodnu stjenovitu obalu i obalu prekrivenu niskim raslinjem.

Od točke 7 predložena granica se nastavlja u smjeru sjeverozapada do točke 8, koja se nalazi na tromeđi kat. čest. 3927 (odgovara dijelu kat. čest. 930 k.o. Kukljica n.i. u osnivanju), kat. čest. 2900/1, (odgovara dijelu kat. čest. 921 n.i. u osnivanju) i kat. čest. 2116 (odgovara dijelu kat. čest. 8784 n.i. u osnivanju), sve k.o. Kukljica. Na ovom dijelu pojas pomorskog

dobra je širine od 6 do 8 metara, te obuhvaća djelomično prirodnu stjenovitu obalu, a djelomično obalu prekrivenu niskim raslinjem.

Od točke 8 predložena granica se „lomi“ u smjeru zapad-sjeverozapad, prateći međnu liniju kat. čest. 2900/1 (odgovara dijelu kat. čest. 921 n.i. u osnivanju) i kat. čest. 2116 (odgovara dijelu kat. čest. 8784 n.i. u osnivanju), obje k.o. Kukljica, spajajući slijedom točke 9, 10, 11, 12, 13, 14 i 15 do točke 16 koja se nalazi među kat. čest. 2900/1 (odgovara dijelu kat. čest. 921 n.i. u osnivanju) i kat. čest. 2116 (odgovara dijelu kat. čest. 8784 n.i. u osnivanju), obje k.o. Kukljica, u naravi rub kamenog suhozida. Na ovom dijelu pojas pomorskog dobra je širine od 6,5 do 10,5 metara, a predstavlja prirodnu stjenovitu obalu i obalu prekrivenu niskim raslinjem.

Od točke 16 predložena granica se nastavlja u smjeru sjeverozapada do točke 17, koja se nalazi na međnoj liniji kat. čest. 2900/2, (odgovara dijelu kat. čest. 920 n.i. u osnivanju), i kat. čest. 2116 (odgovara dijelu kat. čest. 917 n.i. u osnivanju), sve k.o. Kukljica, u naravi rub kamenog suhozida. Na ovom dijelu pojas pomorskog dobra je širine od 6,5 metara do 8 metra, a obuhvaća prirodnu stjenovitu obalu i obalu prekrivenu raslinjem.

Od točke 17 predložena granica se nastavlja u smjeru sjeverozapada spajajući slijedom točke 18 i 19 do točke 20, koja se nalazi na tromeđi kat. čest. 2900/3 (odgovara dijelu kat. čest. 918 n.i. u osnivanju), kat. čest. 2900/2, (odgovara dijelu kat. čest. 919 n.i. u osnivanju) i kat. čest. 2116 (odgovara dio kat. čest. 917 n.i. u osnivanju), sve k.o. Kukljica, a u naravi predstavlja rub kamenog suhozida. Na ovom dijelu pojas pomorskog dobra je širine od 6,5 metara do 10 metra, a obuhvaća prirodnu stjenovitu obalu i obalu prekrivenu raslinjem.

Od točke 20 predložena granica se i dalje nastavlja u smjeru sjeverozapada spajajući točku 21 sa točkom 22, koja se nalazi na tromeđi kat. čest. kat. čest. 2901 (odgovara dijelu kat. čest. 912 n.i. u osnivanju), kat. čest. 2900/3 (odgovara dijelu kat. čest. 918 n.i. u osnivanju) i kat. čest. 2116 (odgovara dijelu kat. čest. 917 n.i. u osnivanju), sve k.o. Kukljica, u naravi stjenovita obala prekrivena niskim raslinjem. Na ovom dijelu pojas pomorskog dobra je širine od 7,5 metara do 9,5 metra, a obuhvaća prirodnu stjenovitu obalu i obalu prekrivenu raslinjem.

Od točke 22 predložena granica dalje nastavlja u smjeru sjeverozapada, prateći međnu liniju kat. čest. 2116 i kat. čest. 2901, do točke 23 koja se nalazi na tromeđi kat. čest. 2902, kat. čest. 2901 (obje odgovaraju dijelu kat. čest. 912 n.i. u osnivanju) i kat. čest. 2116 (odgovara dijelu kat. čest. 917 n.i. u osnivanju), sve k.o. Kukljica, a predstavlja prirodnu obalu prekrivenu niskim raslinjem. Na ovom dijelu pojas pomorskog dobra je širine od 8,5 metara do 11,5 metra, a obuhvaća prirodnu stjenovitu obalu i obalu prekrivenu raslinjem.

Od točke 23 predložena granica se nastavlja u smjeru sjeverozapada, prateći međnu liniju kat. čest. 2116 i kat. čest. 2902, spajajući točku 24 sa točkom 25 koja se nalazi na tromeđi kat čest. 2903/1 i 2902 (obje odgovaraju dijelu kat. čest. 912 n.i. u osnivanju) i kat. čest. 2116 (odgovara dijelu kat. čest. 917 n.i. u osnivanju), sve k.o. Kukljica, a predstavlja stjenovitu obalu prekrivenu raslinjem. Na ovom dijelu pojas pomorskog dobra je širine od 8,5 metara do 11,5 metra, a obuhvaća prirodnu stjenovitu obalu i obalu prekrivenu raslinjem.

Od točke 25 predložena granica se nastavlja u smjeru sjeverozapada, prateći međnu liniju kat. čest. 2116 i kat. čest. 2903/1 do točke 26 koja se nalazi na tromeđi kat čest. 2903/1 i 2903/2 (obje odgovaraju dijelu kat. čest. 912 n.i. u osnivanju) i kat. čest. 2116 (odnosno kat. čest. 917 n.i. u osnivanju), sve k.o. Kukljica, a predstavlja rub starog suhozida i obalu prekrivenu raslinjem. Na ovom dijelu pojas pomorskog dobra je širine od 8,5 metara do 9 metra, a obuhvaća prirodnu stjenovitu obalu i obalu prekrivenu raslinjem.

Od točke 26 predložena granica se nastavlja u smjeru sjeverozapada, prateći međnu liniju kat. čest. 2116 i kat. čest. 2903/2 do točke 27 koja se nalazi na tromeđi kat čest. 2904 i kat. čest. 2903/2 (obje odgovaraju dijelu kat. čest. 914 n.i. u osnivanju) i kat. čest. 2116 (odgovara dijelu kat. čest. 917 n.i. u osnivanju), sve k.o. Kukljica, a predstavlja rub starog

suhozida. Na ovom dijelu pojas pomorskog dobra je širine od 8,5 do 9 metra, a obuhvaća prirodnu stjenovitu obalu i obalu prekrivenu raslinjem.

Od točke 27 predložena granica se dalje nastavlja u smjeru sjeverozapada, prateći međnu liniju kat. čest. 2116 i kat. čest. 2904, spajajući točku 28 sa točkom 29 koja se nalazi na tromedi kat čest. 2904 (odgovara dijelu kat. čest. 914 n.i. u osnivanju), kat. čest. 2905 (odgovara dijelu kat. čest. 912 n.i. u osnivanju) i kat. čest. 2116 (odgovara diejlu kat. čest. 917 n.i. u osnivanju), sve k.o. Kukljica, a predstavlja stjenovitu obalu prekrivenu raslinjem. Na ovom dijelu pojas pomorskog dobra je širine od 7 do 8 metra, a obuhvaća prirodnu stjenovitu obalu i obalu prekrivenu raslinjem.

Od točke 29 predložena granica se „lomi“ u smjeru zapada, prati međnu liniju kat. čest. 2905 (odgovara dijelu kat. čest. 912 n.i. u osnivanju) i kat. čest. 2116 (odgovara dijelu kat. čest. 917 n.i. u osnivanju), obje k.o. Kukljica, do točke 30 koja se nalazi na međnoj liniji kat. čest. 2905 (odgovara dijelu kat. čest. 912 n.i. u osnivanju) i kat. čest. 2116 (odgovara dijelu kat. čest. 917 n.i. u osnivanju), obje k.o. Kukljica, a ujedno i na liniji koja je 6 metara udaljena od linije SVVV. Na ovom dijelu pojas pomorskog dobra je širine od 6 do 8 metra, a obuhvaća prirodnu stjenovitu obalu i obalu prekrivenu raslinjem.

Od točke 30 predložena granica se „lomi“ u smjeru sjevera prateći liniju koja je 6 metara udaljena od linije SVVV do točke 31, te se dalje „lomi“ u smjeru zapad-sjeverozapad i dalje prateći liniju koja je 6 metara udaljena od linije SVVV, spajajući slijedom redne brojeve točaka 32, 33, 34, 35, 36, 37, 38 i 39 sa točkom 40, koja se nalazi na međnoj liniji kat. čest. 2905 (odgovara dijelu kat. čest. 912 n.i. u osnivanju) i kat. čest. 2116 (odgovara dijelu kat. čest. 917 n.i. u osnivanju), obje k.o. Kukljica, a ujedno se nalazi i na liniji koja je 6 metara udaljena od linije SVVV, a predstavlja rub starog kamenog suhozida, te dio stjenovite obale. Na ovom dijelu pojas pomorskog dobra je širine od 6 metara, a obuhvaća prirodnu stjenovitu obalu i obalu prekrivenu raslinjem.

Od točke 40 predložena granica se „lomi“ u smjeru zapada, prati međnu liniju kat. čest. 2905 (odgovara dijelu kat. čest. 912 n.i. u osnivanju) i kat. čest. 2116 (odgovara dijelu kat. čest. 917 n.i. u osnivanju), obje k.o. Kukljica, do točke 41 koja se nalazi na međnoj liniji kat. čest. 2905 (odgovara dijelu kat. čest. 912 n.i. u osnivanju) i kat. čest. 2116 (odgovara dijelu kat. čest. 912 n.i. u osnivanju), obje k.o. Kukljica, a ujedno i na liniji koja je 6 metara udaljena od linije SVVV, te predstavlja rub starog kamenog suhozida i dio stjenovite obale. Na ovom dijelu pojas pomorskog dobra je širine od 6 do 6,5 metara, a obuhvaća prirodnu stjenovitu obalu i obalu prekrivenu raslinjem.

Od točke 41 predložena granica prati liniju koja je 6 metara udaljena od linije SVVV, spajajući slijedom redne brojeve točaka 42, 43, 44, 45, 46, 47, 48, 49, 50 i 51 sa točkom 52 koja se nalazi na međnoj liniji kat. čest. 2905 (odgovara dijelu kat. čest. 912 n.i. u osnivanju) i kat. čest. 2116 (odgovara dijelu kat. čest. 912 n.i. u osnivanju), obje k.o. Kukljica, a ujedno se nalazi i na liniji koja je 6 metara udaljena od linije SVVV, te predstavlja dio stjenovite obale. Na ovom dijelu pojas pomorskog dobra je širine od 6 metara, a obuhvaća prirodnu stjenovitu obalu i obalu prekrivenu raslinjem.

Od točke 52 predložena granica se „lomi“ u smjeru sjeverozapada prateći međnu liniju kat. čest. 2905 (odgovara dijelu kat. čest. 912 n.i. u osnivanju) i kat. čest. 2116 (odgovara dijelu kat. čest. 912 n.i. u osnivanju), obje k.o. Kukljica, do točke 53 koja se ujedno nalazi i na liniji koja je 6 metara udaljena od linije SVVV, te predstavlja rub starog kamenog suhozida i dio stjenovite obale. Na ovom dijelu pojas pomorskog dobra je širine od 6 metara, a obuhvaća prirodnu stjenovitu obalu.

Od točke 53 predložena granica prati liniju koja je 6 metara udaljena od linije SVVV, spajajući slijedom redne brojeve od točke 54 do točke 81, a koja točka se nalazi na međnoj liniji kat. čest. 2906 (odgovara dijelu kat. čest. 913 n.i. u osnivanju) i kat. čest. 2116 (odgovara dijelu kat. čest. 8784 n.i. u osnivanju), obje k.o. Kukljica, a ujedno i na liniji koja je 6 metara

udaljena od linije SVVV, a predstavlja dio stjenovite obale. Na ovom dijelu pojas pomorskog dobra je širine od 6 metara, a obuhvaća prirodnu stjenovitu obalu.

Od točke 81 predložena granica prati međnu liniju kat. čest. 2906 (odgovara dijelu kat. čest. 913 n.i. u osnivanju) i kat. čest. 2116 (odgovara dijelu kat. čest. 8784 n.i. u osnivanju), obje k.o. Kukljica, do točke 82 koja se nalazi na liniji koja je 6 metara udaljena od linije SVVV, a predstavlja dio stjenovite obale. Na ovom dijelu pojas pomorskog dobra je širine 6 metara, a obuhvaća prirodnu stjenovitu obalu.

Od točke 82 predložena granica prati liniju koja je 6 metara udaljena od linije SVVV, spajajući točku 83 i 84, a koja točka se nalazi na međnoj liniji kat. čest. 2906 (odgovara dijelu kat. čest. 913 n.i. u osnivanju) i 2907/1 (odgovara dijelu kat. čest. 912 n.i. u osnivanju), obje k.o. Kukljica, a ujedno i na liniji koja je 6 metara udaljena od linije SVVV, a predstavlja dio stjenovite obale. Na ovom dijelu pojas pomorskog dobra je širine 6 metara, a obuhvaća prirodnu stjenovitu obalu.

Od točke 84 predložena granica i dalje prati liniju koja je 6 metara udaljena od linije SVVV, spajajući točke 85 i 86 sa točkom 87, a koja točka se nalazi na međnoj liniji kat. čest. 2116 (odgovara dijelu kat. čest. 8784 n.i. u osnivanju) i 2907/1 (odgovara dijelu kat. čest. 912 n.i. u osnivanju), obje k.o. Kukljica, a ujedno i na liniji koja je 6 metara udaljena od linije SVVV, te predstavlja rub starog kamenog suhozida i dio stjenovite obale. Na ovom dijelu pojas pomorskog dobra je širine 6 metara, a obuhvaća prirodnu stjenovitu obalu.

Od točke 87 predložena granica se nastavlja u smjeru sjeverozapada prateći međnu liniju kat. čest. 2907/1 (odgovara dijelu kat. čest. 912 n.i. u osnivanju) i kat. čest. 2116 (odgovara dijelu kat. čest. 8784 n.i. u osnivanju), obje k.o. Kukljica do točke 88, koja se nalazi na međi kat. čest. 2907/1 (odgovara dijelu kat. čest. 912 n.i. u osnivanju) i kat. čest. 2116 (odgovara dijelu kat. čest. 8784 n.i. u osnivanju), obje k.o. Kukljica, a ujedno i na liniji koja je 6 metara udaljena od linije SVVV, te predstavlja dio stjenovite obale. Na ovom dijelu pojas pomorskog dobra je širine od 6 metara, a obuhvaća prirodnu stjenovitu obalu.

Od točke 88 predložena granica nastavlja pratiti liniju koja je 6 metara udaljena od linije SVVV-a, spajajući slijedom redne brojeve točaka 89, 90 i 91 sa točkom 92 koja se nalazi na međnoj liniji kat. čest. 2116 (odgovara dijelu kat. čest. 8784 n.i. u osnivanju) i 2907/1 (odgovara dijelu kat. čest. 912 n.i. u osnivanju), obje k.o. Kukljica, a ujedno se nalazi i na liniji koja je 6 metara udaljena od linije SVVV, a predstavlja dio stjenovite obale. Na ovom dijelu pojas pomorskog dobra je širine od 6 metara, a obuhvaća prirodnu stjenovitu obalu.

Od točke 92 predložena granica nastavlja u smjeru sjeverozapada međnom linijom kat. čest. 2116 (odgovara dijelu kat. čest. 8784 n.i. u osnivanju) i 2907/1 (odgovara dijelu kat. čest. 912 n.i. u osnivanju), obje k.o. Kukljica do točke 93 koja se nalazi na tromeđi kat. čest. 2908/2 (odgovara dijelu kat. čest. 912 n.i. u osnivanju), kat. čest. 2907/1 (odgovara dijelu kat. čest. 912 n.i. u osnivanju) i kat. čest. 2116 (odgovara dijelu kat. čest. 8784 n.i. u osnivanju), sve k.o. Kukljica, a predstavlja dio starog kamenog suhozida i dio stjenovite obale. Na ovom dijelu pojas pomorskog dobra je širine od 6 do 6,5 metra, a obuhvaća prirodnu stjenovitu obalu.

Od točke 93 predložena granica se nastavlja u smjeru sjeverozapada prateći međnu liniju kat. čest. 2116 (odgovara dijelu kat. čest. 8784 n.i. u osnivanju) i kat. čest. 2908/2 (odgovara dijelu kat. čest. 912 n.i. u osnivanju), obje k.o. Kukljica, do točke 94 koja se nalazi na međi kat. čest. 2116 (odgovara dijelu kat. čest. 8784 n.i. u osnivanju) i kat. čest. 2908/2 (odgovara dijelu kat. čest. 912 n.i. u osnivanju), obje k.o. Kukljica, ujedno i na liniji koja je 6 metara udaljena od linije SVVV, te predstavlja rub starog kamenog suhozida i dio stjenovite obale. Na ovom dijelu pojas pomorskog dobra je širine 6 metra, a obuhvaća prirodnu stjenovitu obalu.

Od točke 94 predložena linija prati liniju koja je 6 metara udaljena od linije SVVV-a, - spajajući točku 95 sa točkom 96 koja se nalazi na međnoj linijom kat. čest. 2116 (odgovara dijelu kat. čest. 912 n.i. u osnivanju) i kat. čest. 2908/2 (odgovara dijelu kat. čest. 912 n.i. u osnivanju), obje k.o. Kukljica, a ujedno je i linija koja je 6 metara udaljena od linije SVVV, te

predstavlja rub starog kamenog suhozida i dio stjenovite obale. Na ovom dijelu pojas pomorskog dobra je širine 6 metra, a obuhvaća prirodnu stjenovitu obalu.

Od točke 96 predložena granica se „lomi“ u smjeru sjeverozapada prateći međnu liniju kat. čest. 2908/2 (odgovara dijelu kat. čest. 912 n.i. u osnivanju) i kat. čest. 2116 (odgovara dijelu kat. čest. 8784 n.i. u osnivanju), obje k.o. Kukljica, spajajući slijedom redne brojeve točaka 97, 98 i 99 sa točkom 100 koja se nalazi na tromedi kat. čest. 2908/1 (odgovara dijelu kat. čest. 912 n.i. u osnivanju), kat. čest. 2908/2 (odgovara dijelu kat. čest. 912 n.i. u osnivanju) i kat. čest. 2116 (odgovara dijelu kat. čest. 8784 n.i. u osnivanju), sve k.o. Kukljica, a predstavlja rub starog kamenog suhozida i dio stjenovite obale. Na ovom dijelu pojas pomorskog dobra je širine od 6 do 6,5 metara, a obuhvaća prirodnu stjenovitu obalu.

Od točke 100 predložena granica se blago „lomi“ u smjeru sjeverozapad-sjever, međnom linijom kat. čest. 2908/1 (odgovara dijelu kat. čest. 912 n.i. u osnivanju) i kat. čest. 2116 (odgovara dijelu kat. čest. 912 i 8784 n.i. u osnivanju), obje k.o. Kukljica i spajajući slijedom redne brojeve točaka 101, 102, 103, 104, 105, 106, 107 i 108 sa točkom 109 koja se nalazi na tromedi kat. čest. 2908/1 (odgovara dijelu kat. čest. 912 n.i. u osnivanju), kat. čest. 2116 (odgovara dijelu kat. čest. 912 i 8784 n.i. u osnivanju) i kat. čest. 2912 (odgovara dijelu kat. čest. 912 n.i. u osnivanju), sve k.o. Kukljica, a predstavlja stjenovitu obalu. Na ovom dijelu pojas pomorskog dobra je širine od 6 do 6,5 metara, a obuhvaća prirodnu stjenovitu obalu prekrivenu raslinjem.

Ovim se utvrđuje prijedlog granice pomorskog dobra od točke 1 do točke 109 za dio k.o. Kukljica, Općina Kukljica, ukupne duljine obalne linije od oko 716 metra.

Od točke 109 predložena granica se „lomi“ u smjeru jugozapada, spuštajući se okomito do spojne točke M2, koja se nalazi na liniji SVVV, te nastavlja linijom SVVV do točke M1 čineći tako zatvoreni poligon pojasa pomorskog dobra.

1.2. Identifikacija svih nekretnina koje čine pomorsko dobro

Pripadnost pomorskom dobru određuje se za *dio kat. čest. 2116* (odgovara dijelu kat. čest. 8784 i 917 nove katastarske izmjere u osnivanju za k.o. Kukljica), *dio kat. čest. 3927* (odgovara dijelu kat. čest. 930 nove katastarske izmjere u osnivanju za k.o. Kukljica), *dio kat. čest. 2905* (odgovara dijelu kat. čest. 912 nove katastarske izmjere u osnivanju za k.o. Kukljica), *dio kat. čest. 2908/2* (odgovara dijelu kat. čest. 912 nove katastarske izmjere u osnivanju za k.o. Kukljica), *dio kat. čest. 2907/1* (odgovara dijelu kat. čest. 912 nove katastarske izmjere u osnivanju za k.o. Kukljica) i *dio kat. čest. 2906* (odgovara dijelu kat. čest. 913 nove katastarske izmjere u osnivanju za k.o. Kukljica), *sve k.o. Kukljica – Općina Kukljica*.

2. Podaci o eventualno određenoj granici pomorskog dobra na osnovi prijašnjih zakonskih propisa

Nema podataka da je na predmetnom području utvrđivana granica pomorskog dobra na osnovi prijašnjih zakonskih propisa.

3. Podaci o nasipavanju ili eroziji kopna

Uvidom u Geodetski snimak područja izrađen u lipnju 2024. godine s uklopljenim stanjem katastarskog plana za K.O. Kukljica, Povjerenstvo ocjenjuje da je na području za koje se utvrđuje prijedlog granice pomorskog dobra nije bilo nasipavanja mora.

S obzirom na erozivne promjene, Povjerenstvo ocjenjuje da je razvidan nesklad evidencijskog stanja katastarskog plana i stvarnog stanja u prostoru obalnog područja odnosno linije SVVV u odnosu na prikazanu obalnu liniju koja je evidentirana u katastarskom planu. Slijedom navedenog Povjerenstvo je mišljenja da je na predmetnom području bilo značajnih erozivnih promjena.

4. Podaci o konfiguraciji i postojećem stanju u prostoru

Predmetno područje u naravi je prirodna stjenovita obala djelomično prekrivena raslinjem.

5. Obrazloženje o provjeri podataka iz katastra i zemljišne knjige o nekretninama (zemljište i zgrade) i njihovu izvornom statusu

Prema stanju katastarskog operata za k.o. Kukljica na dan 27. ožujka 2024. godine (Izvod iz popisa katastarskih čestica, Državna geodetska uprava, Područni ured za katastar Zadar, Posjedovni list br. 922), kat. čest. 2900/2 upisana je kao *Pod strženjak*, način uporabe *pašnjak*, ukupne površine 1605 m², upisanog posjeda Bosotina Šime i Bosotina Božo, svaki za ½ dijela iste.

Prema stanju zemljišne knjige za k.o. Kukljica, Zemljišnoknjižni uložak: 883 (*Općinski sud u Zadru*) na dan 27. ožujka 2024. godine, kat. čest. 2900/2 upisana je u Posjedovnici kao *vrt*, ukupne površine 1605 m², u Vlastovnici upisanog suvlasništva Bosotina Božo pok. Filipa i Bosotina Šime pok. Filipa, oba za ½ dijela iste, bez upisa tereta u Teretovnici istog zemljišno-knjižnog izvatka.

Prema stanju katastarskog operata za k.o. Kukljica na dan 27. ožujka 2024. godine (Izvod iz popisa katastarskih čestica, Državna geodetska uprava, Područni ured za katastar Zadar, Posjedovni list br. 406), kat. čest. 2900/3 upisana je kao *Pod forča*, način uporabe *pašnjak*, ukupne površine 487 m², upisanog suposjeda Vojvodić Tomislav pok. Zvonka i dr.

Prema stanju katastarskog operata za k.o. Kukljica na dan 27. ožujka 2024. godine (Izvod iz popisa katastarskih čestica, Državna geodetska uprava, Područni ured za katastar Zadar, Posjedovni list br. 466), kat. čest. 2900/3 upisana je kao *Pod forča*, način uporabe *pašnjak*, ukupne površine 975 m², upisanog posjeda Simić Nada, r. ž. Aleksandra, za cijelo.

Prema stanju katastarskog operata za k.o. Kukljica na dan 27. ožujka 2024. godine (Izvod iz popisa katastarskih čestica, Državna geodetska uprava, Područni ured za katastar Zadar, Posjedovni list br. 410), kat. čest. 2900/3 upisana je kao *Pod forča*, način uporabe *pašnjak*, ukupne površine 487 m², upisanog posjeda Vojvodić Marinko, Marijan, Kukljica, za cijelo.

Prema stanju zemljišne knjige za k.o. Kukljica, Zemljišnoknjižni uložak: 2361 (*Općinski sud u Zadru*) na dan 27. ožujka 2024. godine, kat. čest. 2900/3 upisana je u Posjedovnici kao *vrt*, ukupne površine 1949 m², u Vlastovnici upisanog suvlasništva Pucar Božica-Andrijana ž. Benjamina i dr., bez upisa tereta u Teretovnici istog zemljišno-knjižnog izvatka.

Prema stanju katastarskog operata za k.o. Kukljica na dan 27. ožujka 2024. godine (Izvod iz popisa katastarskih čestica, Državna geodetska uprava, Područni ured za katastar Zadar, Posjedovni list br. 84), kat. čest. 2903/2 upisana je kao *Pod strženjak*, način uporabe *pašnjak*, ukupne površine 170 m², upisanog suposjeda Martinović Marinka, Kukljica i dr.

Prema stanju zemljišne knjige za k.o. Kukljica, Zemljišnoknjižni uložak: 871 (*Općinski sud u Zadru*) na dan 27. ožujka 2024. godine, kat. čest. 2903/2 upisana je u Posjedovnici kao

pašnjak, ukupne površine 170 m², u Vlastovnici upisanog vlasništva TERRA NEKRETINE d.o.o., u stečaju, Zadar, sa upisanim teretom u Teretovnici istog zemljišno-knjižnog izvotka.

Prema stanju katastarskog operata za k.o. Kukljica na dan 27. ožujka 2024. godine (Izvod iz popisa katastarskih čestica, Državna geodetska uprava, Područni ured za katastar Zadar, Posjedovni list br. 1911), kat. čest. 2903/1 upisana je kao *Pod strženjak*, način uporabe *pašnjak*, ukupne površine 237 m², upisanog posjeda Baran Lidija, Zadar.

Prema stanju zemljišne knjige za k.o. Kukljica, Zemljišnoknjižni uložak: 1933 (*Općinski sud u Zadru*) na dan 27. ožujka 2024. godine, kat. čest. 2903/1 upisana je u Posjedovnici kao *pašnjak*, ukupne površine 237 m², u Vlastovnici upisanog vlasništva Baran Lidije za cijelo, bez upisa tereta u Teretovnici istog zemljišno-knjižnog izvotka.

Prema stanju katastarskog operata za k.o. Kukljica na dan 27. ožujka 2024. godine (Izvod iz popisa katastarskih čestica, Državna geodetska uprava, Područni ured za katastar Zadar, Posjedovni list br. 1296), kat. čest. 2908/2 upisana je kao *Podfarča*, način uporabe *pašnjak*, ukupne površine 6505 m², upisanog posjeda TERRA NEKRETINE d.o.o., Zadar.

Prema stanju zemljišne knjige za k.o. Kukljica, Zemljišnoknjižni uložak: 752 (*Općinski sud u Zadru*) na dan 27. ožujka 2024. godine, kat. čest. 2908/2 upisana je u Posjedovnici kao *vrt*, ukupne površine 6505 m², u Vlastovnici upisanog vlasništva TERRA NEKRETINE d.o.o., u stečaju, Zadar, sa upisanim teretom u Teretovnici istog zemljišno-knjižnog izvotka.

Prema stanju katastarskog operata za k.o. Kukljica na dan 27. ožujka 2024. godine (Izvod iz popisa katastarskih čestica, Državna geodetska uprava, Područni ured za katastar Zadar, Posjedovni list br. 660), kat. čest. 3927 upisana je kao *Kukljica*, način uporabe *put*, ukupne površine 48779 m², upisanog posjeda Javno dobro ceste, Zadar.

Prema stanju zemljišne knjige za k.o. Kukljica, Zemljišnoknjižni uložak: 442 (*Općinski sud u Zadru*) na dan 27. ožujka 2024. godine, kat. čest. 3927 upisana je u Posjedovnici kao *put*, ukupne površine 48741 m², u Vlastovnici upisanog vlasništva Općenarodna imovina, kao organ upravljanja MNO Kukljica, sa upisanim teretom u Teretovnici istog zemljišno-knjižnog izvotka.

Prema stanju katastarskog operata za k.o. Kukljica na dan 27. ožujka 2024. godine (Izvod iz popisa katastarskih čestica, Državna geodetska uprava, Područni ured za katastar Zadar, Posjedovni list br. 1481), kat. čest. 2904 upisana je kao *Pod strženjak*, način uporabe *pašnjak*, ukupne površine 140 m², upisanog posjeda MARINA VRATA KORNATA d.o.o., Zadar.

Prema stanju zemljišne knjige za k.o. Kukljica, Zemljišnoknjižni uložak: 2109 (*Općinski sud u Zadru*) na dan 27. ožujka 2024. godine, kat. čest. 2904 upisana je u Posjedovnici kao *vrt*, ukupne površine 140 m², u Vlastovnici upisanog vlasništva MARINA VRATA KORNATA d.o.o., Zagreb, sa upisanim teretom u Teretovnici istog zemljišno-knjižnog izvotka.

Prema stanju katastarskog operata za k.o. Kukljica na dan 27. ožujka 2024. godine (Izvod iz popisa katastarskih čestica, Državna geodetska uprava, Područni ured za katastar Zadar, Posjedovni list br. 435), kat. čest. 2902 upisana je kao *Pod strženjak*, način uporabe *pašnjak*, ukupne površine 336 m², upisanog suposjeda Vulin Šime i Vulin Ante oba za ½ dijela.

Prema stanju katastarskog operata za k.o. Kukljica na dan 27. ožujka 2024. godine (Izvod iz popisa katastarskih čestica, Državna geodetska uprava, Područni ured za katastar Zadar, Posjedovni list br. 425), kat. čest. 2902 upisana je kao *Pod strženjak*, način uporabe *pašnjak*, ukupne površine 336 m², upisanog posjeda Vulin Domeniko, Frane.

Prema stanju zemljišne knjige za k.o. Kukljica, Zemljišnoknjižni uložak: 882 (*Općinski sud u Zadru*) na dan 27. ožujka 2024. godine, kat. čest. 2902 upisana je u Posjedovnici kao *pašnjak*, ukupne površine 672 m², u Vlastovnici upisanog vlasništva MARINA VRATA KORNATA d.o.o., Zagreb, sa upisanim teretom u Teretovnici istog zemljišno-knjižnog izvotka.

Prema stanju katastarskog operata za k.o. Kukljica na dan 27. ožujka 2024. godine (Izvod iz popisa katastarskih čestica, Državna geodetska uprava, Područni ured za katastar Zadar, Posjedovni list br. 250), kat. čest. 2908/1 upisana je kao *Podfarča*, način uporabe *pašnjak*, ukupne površine 5955 m², upisanog posjeda Martinović Danka, Kukljica.

Prema stanju zemljišne knjige za k.o. Kukljica, Zemljišnoknjižni uložak: 2266 (*Općinski sud u Zadru*) na dan 27. ožujka 2024. godine, kat. čest. 2908/1 upisana je u Posjedovnici kao *vrt*, ukupne površine 5955 m², u Vlastovnici upisanog vlasništva MARINA VRATA KORNATA d.o.o., Zagreb, sa upisanim teretom u Teretovnici istog zemljišno-knjižnog izvatka.

Prema stanju katastarskog operata za k.o. Kukljica na dan 27. ožujka 2024. godine (Izvod iz popisa katastarskih čestica, Državna geodetska uprava, Područni ured za katastar Zadar, Posjedovni list br. 240), kat. čest. 2907/1 upisana je kao *Podfarča*, način uporabe *pašnjak*, ukupne površine 2377 m², upisanog posjeda Martinović Ante, Vladimir, Kukljica.

Prema stanju katastarskog operata za k.o. Kukljica na dan 27. ožujka 2024. godine (Izvod iz popisa katastarskih čestica, Državna geodetska uprava, Područni ured za katastar Zadar, Posjedovni list br. 270), kat. čest. 2907/1 upisana je kao *Podfarča*, način uporabe *pašnjak*, ukupne površine 1188 m², upisanog suposjeda Martinović Ante, Tome i Vulin Grgice ž. Miroslava.

Prema stanju katastarskog operata za k.o. Kukljica na dan 27. ožujka 2024. godine (Izvod iz popisa katastarskih čestica, Državna geodetska uprava, Područni ured za katastar Zadar, Posjedovni list br. 563), kat. čest. 2907/1 upisana je kao *Podfarča*, način uporabe *pašnjak*, ukupne površine 1188 m², upisanog suposjeda Martinović Šime pok. Ante i Martinović Ante pok. Ante.

Prema stanju zemljišne knjige za k.o. Kukljica, Zemljišnoknjižni uložak: 96 (*Općinski sud u Zadru*) na dan 27. ožujka 2024. godine, kat. čest. 2907/1 upisana je u Posjedovnici kao *vrt*, ukupne površine 4753 m², u Vlastovnici upisanog vlasništva MARINA VRATA KORNATA d.o.o., Zagreb, sa upisanim teretom u Teretovnici istog zemljišno-knjižnog izvatka.

Prema stanju katastarskog operata za k.o. Kukljica na dan 27. ožujka 2024. godine (Izvod iz popisa katastarskih čestica, Državna geodetska uprava, Područni ured za katastar Zadar, Posjedovni list br. 751), kat. čest. 2900/1 upisana je kao *Draga Bačina*, način uporabe *pašnjak*, ukupne površine 1744 m², upisanog suposjeda Vitlov Ivan, Šime i Vitlov Zvonimir, Šime.

Prema stanju zemljišne knjige za k.o. Kukljica, Zemljišnoknjižni uložak: 1143 (*Općinski sud u Zadru*) na dan 27. ožujka 2024. godine, kat. čest. 2900/1 upisana je u Posjedovnici kao *vrt*, ukupne površine 1744 m², u Vlastovnici upisanog suvlasništva Milić Krsto pok. Tome za 1/6 dijela iste, i Vitlov Šime pok. Ive za 5/6 dijela iste, bez upisa tereta u Teretovnici istog zemljišno-knjižnog izvatka.

Prema stanju katastarskog operata za k.o. Kukljica na dan 27. ožujka 2024. godine (Izvod iz popisa katastarskih čestica, Državna geodetska uprava, Područni ured za katastar Zadar, Posjedovni list br. 1480), kat. čest. 2906 upisana je kao *Strženjak*, način uporabe *pašnjak*, ukupne površine 10096 m², upisanog posjeda MARINA VRATA KORNATA d.o.o., Zadar.

Prema stanju zemljišne knjige za k.o. Kukljica, Zemljišnoknjižni uložak: 1948 (*Općinski sud u Zadru*) na dan 27. ožujka 2024. godine, kat. čest. 2906 upisana je u Posjedovnici kao *vrt*, ukupne površine 10096 m², u Vlastovnici upisanog vlasništva MARINA VRATA KORNATA d.o.o., Zagreb, sa upisanim teretom u Teretovnici istog zemljišno-knjižnog izvatka.

Prema stanju katastarskog operata za k.o. Kukljica na dan 27. ožujka 2024. godine (Izvod iz popisa katastarskih čestica, Državna geodetska uprava, Područni ured za katastar

Zadar, Posjedovni list br. 959), kat. čest. 2905 upisana je kao *Pod strženjak* način uporabe *pašnjak*, ukupne površine 1592 m², upisanog suposjeda Vuoso Ljubica p. Ante, Šime i Cukar Božo pok. Ante.

Prema stanju zemljišne knjige za k.o. Kukljica, Zemljišnoknjižni uložak: 890 (*Općinski sud u Zadru*) na dan 27. ožujka 2024. godine, kat. čest. 2905 upisana je u Posjedovnici kao *vrt*, ukupne površine 1592 m², u Vlastovnici upisanog vlasništva MARINA VRATA KORNATA d.o.o., Zagreb, sa upisanim teretom u Teretovnici istog zemljišno-knjižnog izvotka.

Prema stanju katastarskog operata za k.o. Kukljica na dan 27. ožujka 2024. godine (Izvod iz popisa katastarskih čestica, Državna geodetska uprava, Područni ured za katastar Zadar, Posjedovni list br. 1095), kat. čest. 2901 upisana je kao *Pod strženjak* način uporabe *pašnjak*, ukupne površine 5129 m², upisanog suposjeda Jaša Krsto (Mario) pok. Ivana i dr.

Prema stanju zemljišne knjige za k.o. Kukljica, Zemljišnoknjižni uložak: 596 (*Općinski sud u Zadru*) na dan 27. ožujka 2024. godine, kat. čest. 2901 upisana je u Posjedovnici kao *vrt*, ukupne površine 5129 m², u Vlastovnici upisanog suvlasništva Jaša Filip pok. Nikole i dr., bez upisa tereta u Teretovnici istog zemljišno-knjižnog izvotka.

Prema stanju katastarskog operata za k.o. Kukljica na dan 27. ožujka 2024. godine (Izvod iz popisa katastarskih čestica, Državna geodetska uprava, Područni ured za katastar Zadar, Posjedovni list br. 659), kat. čest. 2116 upisana je kao *Sabuša* način uporabe *obala*, ukupne površine 49825 m², upisanog posjeda „pomorsko dobro“ za cijelo.

Prema stanju zemljišne knjige za k.o. Kukljica, Zemljišnoknjižni uložak: 758 (*Općinski sud u Zadru*) na dan 27. ožujka 2024. godine, kat. čest. 2116 upisana je u Posjedovnici kao *neplodno*, ukupne površine 49825 m², u Vlastovnici upisanog vlasništva Općenarodna imovina kao organ upravljanja MNO Kukljica, sa upisanim teretom u Teretovnici istog zk. izvotka.

6. Popis koordinata svih lomnih točaka predložene granice

Spojne točke prijedloga granice GPD - SVVV (HTRS96/TM)

M1	397851.73	4878564.51
M2	397339.07	4879015.05

Lomne točke prijedloga granice pomorskog dobra (HTRS96/TM)

1	397853.27	4878570.34
2	397851.30	4878571.53
3	397849.39	4878572.70
4	397847.29	4878573.89
5	397845.58	4878574.32
6	397843.15	4878574.65
7	397842.54	4878574.34
8	397837.50	4878577.30
9	397832.18	4878576.24
10	397825.06	4878577.39
11	397819.60	4878577.98

12	397810.77	4878581.31
13	397804.93	4878584.13
14	397793.03	4878588.23
15	397786.76	4878589.96
16	397777.53	4878594.23
17	397771.83	4878597.41
18	397759.81	4878604.19
19	397751.41	4878609.35
20	397749.36	4878610.91
21	397741.78	4878616.71
22	397734.45	4878622.28
23	397641.37	4878693.00
24	397623.86	4878706.29
25	397620.27	4878709.40
26	397614.84	4878714.10
27	397610.14	4878718.17
28	397606.71	4878721.14
29	397600.81	4878726.62
30	397596.54	4878727.07
31	397596.56	4878727.28
32	397592.10	4878728.42
33	397589.56	4878731.07
34	397587.78	4878732.59
35	397584.47	4878737.61
36	397582.73	4878739.88
37	397580.79	4878741.14
38	397580.35	4878743.97
39	397574.50	4878745.76
40	397573.22	4878745.30
41	397571.19	4878747.45
42	397571.19	4878749.12
43	397569.13	4878753.01
44	397565.67	4878754.26
45	397564.45	4878754.81

46	397564.42	4878755.84
47	397562.17	4878758.82
48	397560.02	4878760.99
49	397559.16	4878762.76
50	397557.79	4878764.85
51	397555.88	4878766.85
52	397549.98	4878770.08
53	397544.17	4878775.66
54	397543.93	4878776.72
55	397542.99	4878777.80
56	397541.90	4878780.41
57	397539.78	4878782.37
58	397538.67	4878782.83
59	397537.68	4878783.76
60	397535.92	4878785.26
61	397533.87	4878787.24
62	397531.22	4878789.31
63	397529.92	4878790.56
64	397526.54	4878794.24
65	397523.14	4878797.75
66	397520.82	4878799.90
67	397519.74	4878801.61
68	397512.13	4878810.78
69	397506.52	4878818.11
70	397501.65	4878823.39
71	397497.25	4878827.45
72	397497.11	4878830.27
73	397495.05	4878832.89
74	397493.08	4878834.74
75	397492.47	4878835.73
76	397490.71	4878838.64
77	397489.21	4878839.21
78	397487.65	4878840.89
79	397484.21	4878842.89

80	397481.01	4878846.88
81	397474.59	4878851.97
82	397471.44	4878856.05
83	397470.37	4878858.12
84	397464.87	4878865.81
85	397452.99	4878881.41
86	397450.27	4878882.89
87	397449.54	4878883.08
88	397449.07	4878883.56
89	397448.23	4878886.00
90	397444.54	4878889.17
91	397441.44	4878892.95
92	397437.50	4878895.89
93	397409.58	4878923.31
94	397408.51	4878924.52
95	397407.97	4878928.88
96	397404.72	4878929.21
97	397397.97	4878938.29
98	397392.13	4878946.34
99	397381.80	4878960.08
100	397373.85	4878968.96
101	397369.47	4878974.89
102	397366.30	4878978.25
103	397363.78	4878982.64
104	397359.42	4878990.56
105	397356.98	4878997.93
106	397352.28	4879006.72
107	397350.36	4879009.77
108	397347.92	4879012.73
109	397344.83	4879019.26

7. Razlozi koji uvjetuju prijedlog granice pomorskog dobra

Postupajući prema zahtjevu društva *MARINA VRATA KORNATA d.o.o., Zagreb, IV.*

Maksimirska naselje 27, Zagreb, OIB: 45130819711, za utvrđivanje granice pomorskog dobra Povjerenstvo je utvrdilo Prijedlog uvažavajući kriterije iz članka 21. Zakona o pomorskom dobru i morskim lukama (Narodne novine, broj 83/23. dalje: Zakon).

Predložena granica pomorskog dobra obuhvaća pojas kopna uz more koji prema članku 6. Zakona čini pomorsko dobro.

Povjerenstvo za granice pomorskog dobra za Zadarsku županiju, uvažavajući odredbe Zakona, uzimajući u obzir i stanja službenih evidencija o nekretninama na području k.o. Kukljica – Općina Kukljica, utvrdilo je na sjednici održanoj 05. lipnja 2024. godine Prijedlog granice pomorskog dobra za dio K.O. Kukljica.

Slijedom navedenog, Povjerenstvo utvrđuje da:

- predložena granica u pojasu pomorskog dobra obuhvaća onaj dio kopna koji je u odnosu na svoj položaj, te stanje, odnosno izgled u naravi u neposrednom kontaktu (vezi) s morem i njegovim korištenjem i kao takav predstavlja obalni pojas, širine između 6 i 11,5 metara računajući od linije koja na grafičkoj podlozi označava srednje više visoke vode.
- predložena granica u pojas pomorskog dobra obuhvaća dio kopna uz more koji je u svojoj prirodi u neposrednoj vezi s morem i prema namjeni i načnu upotrebe služi uobičajenom korištenju i upotrebi mora kao općeg dobra (najvećim dijelom prirodna stjenovita obala djelomično prekrivena raslinjem).

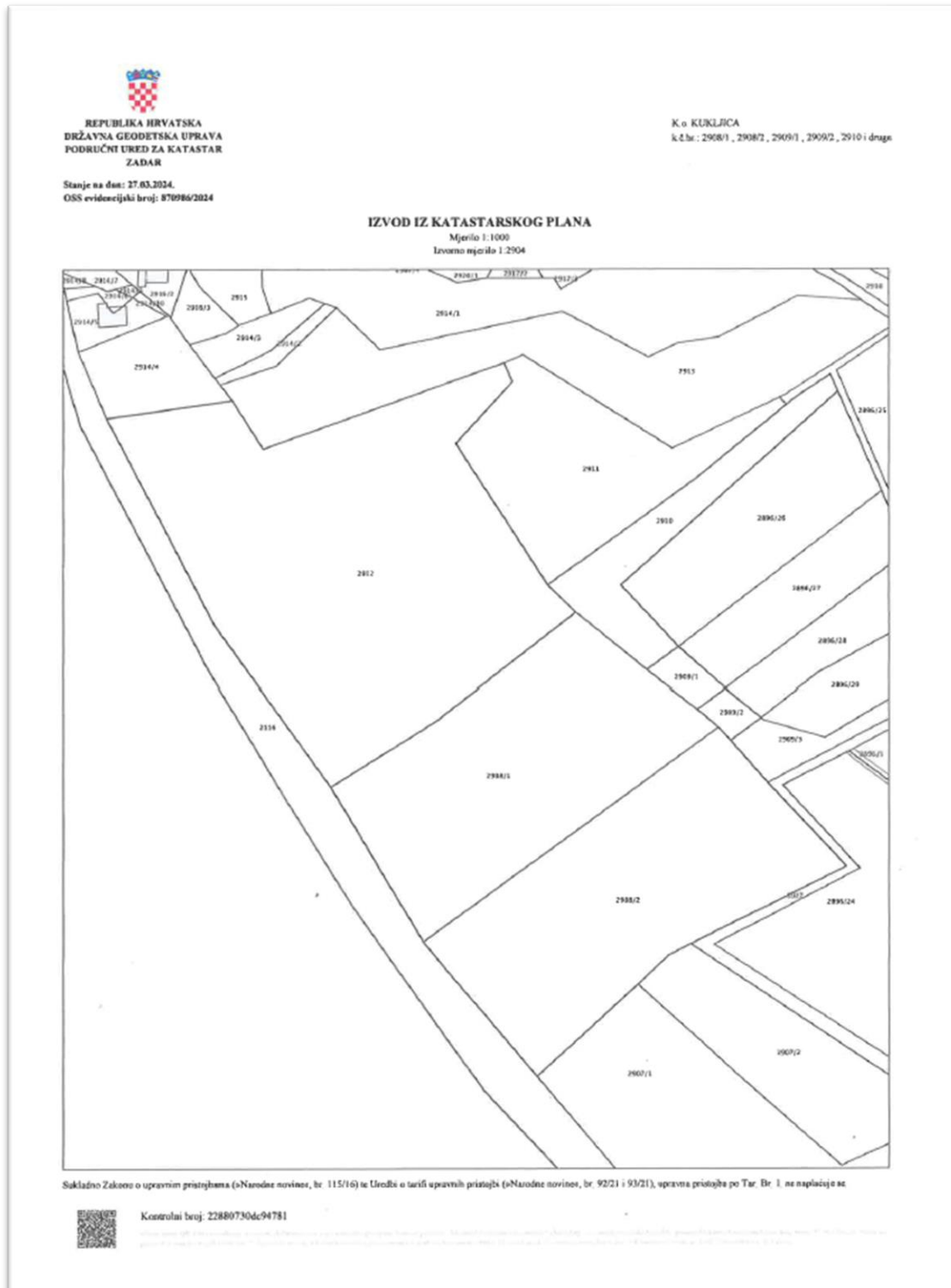
8. Izvješće o javnoj raspravi

PREDSJEDNIK POVJERENSTVA

Krešimir Laštro

B. PRILOZI PRIJEDLOGA GRANICE

1. Kopija katastarskog plana





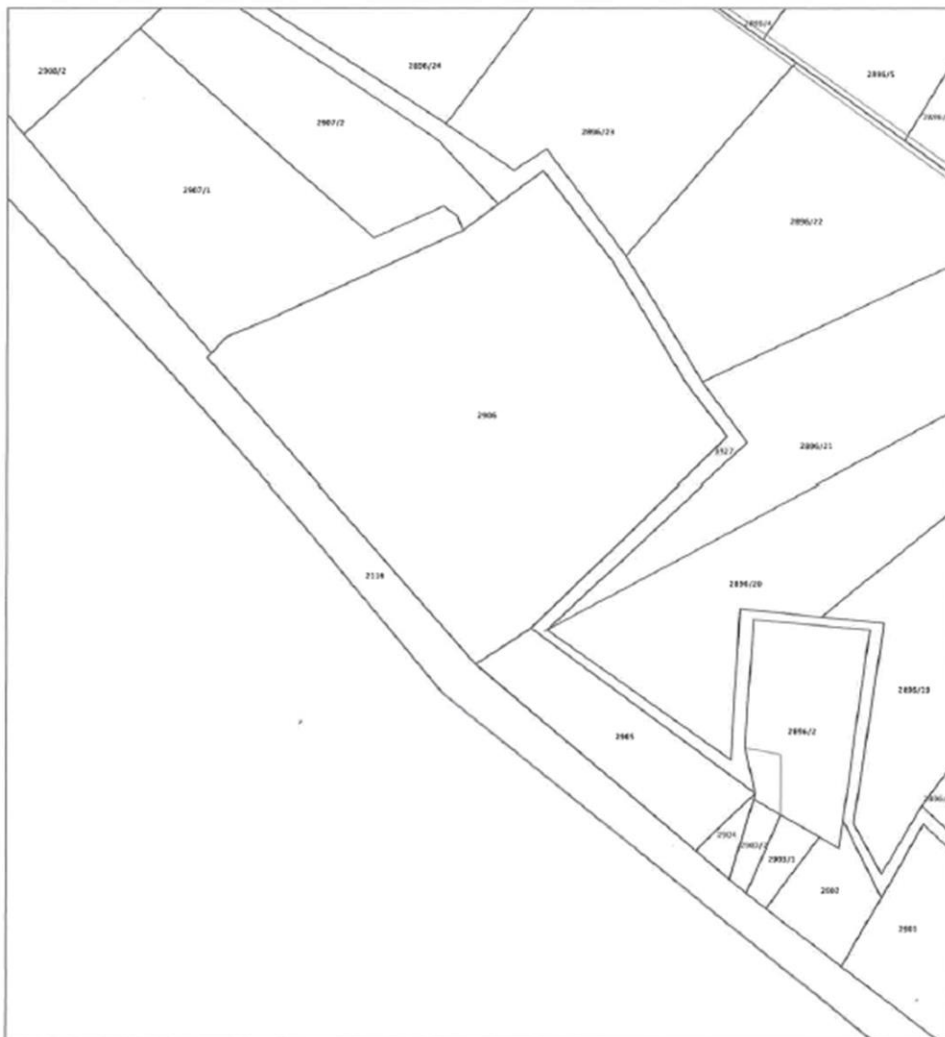
REPUBLIKA HRVATSKA
DRŽAVNA GEODETSKA UPRAVA
PODRUČNI URED ZA KATASTAR
ZADAR

Stanje na dan: 27.03.2024.
OSS evidencijski broj: 870986/2024

K.a. KUKLIČKA
k.č.br.: 2904, 2905, 2906

IZVOD IZ KATASTARSKOG PLANA

Mjerilo 1:1000
Izvorno mjerilo 1:2904



Sukladno Zakonu o upravnim pristojbama (Narodne novine, br. 115/16) te Uredbi o tarifi upravnih pristojbi (Narodne novine, br. 92/21 i 93/21), uprorna pristojba po Tar. Br. 1. ne naplaćuje se.



Kontrolni broj: Z288072924936be

Mjerilo: 1:1000. Izvorno mjerilo: 1:2904. Datum: 27.03.2024. OSS evidencijski broj: 870986/2024.



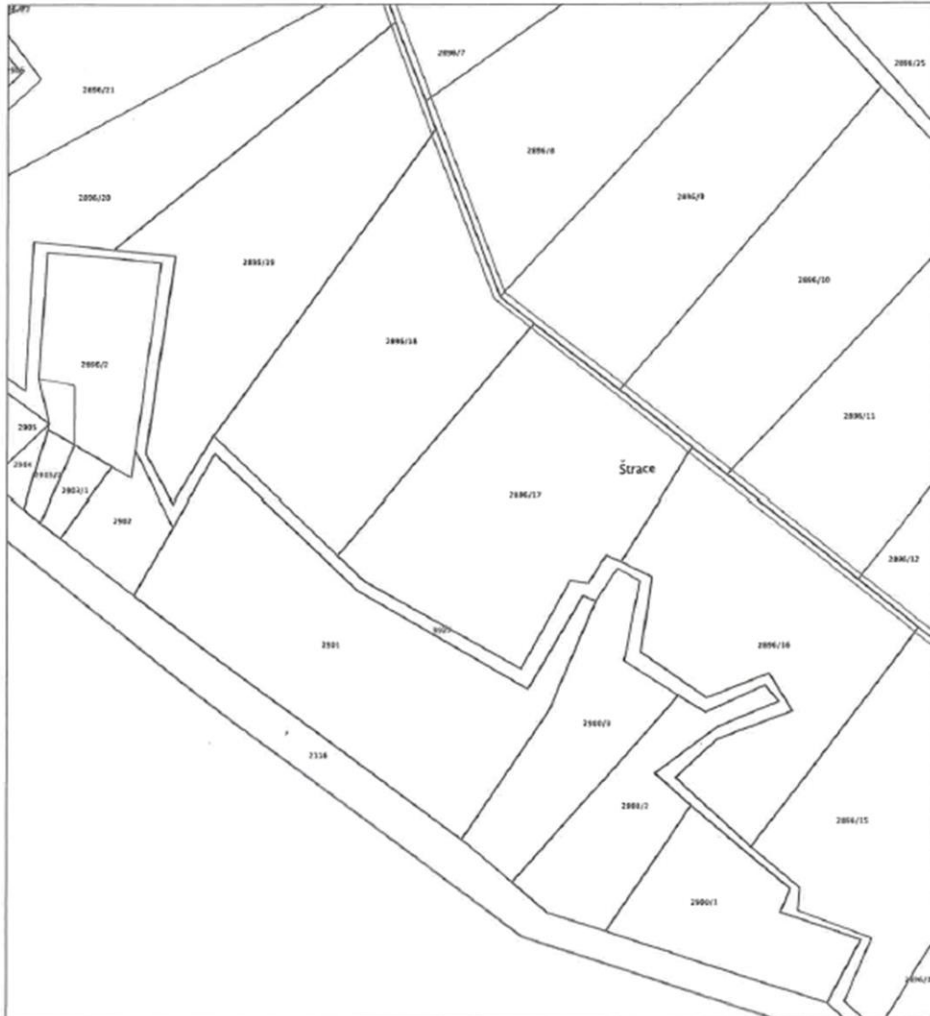
REPUBLIKA HRVATSKA
DRŽAVNA GEODETSKA UPRAVA
PODRUČNI URED ZA KATASTAR
ZADAR

Stanje na dan: 27.03.2024.
OSS evidencijski broj: 8799862024

K.o. KUKLJICA
k.č.br.: 2896/16, 2896/17, 2896/19, 2900/1, 2900/2 i druge

IZVOD IZ KATASTARSKOG PLANA

Mjerilo 1:1000
Izvorno mjerilo 1:2004

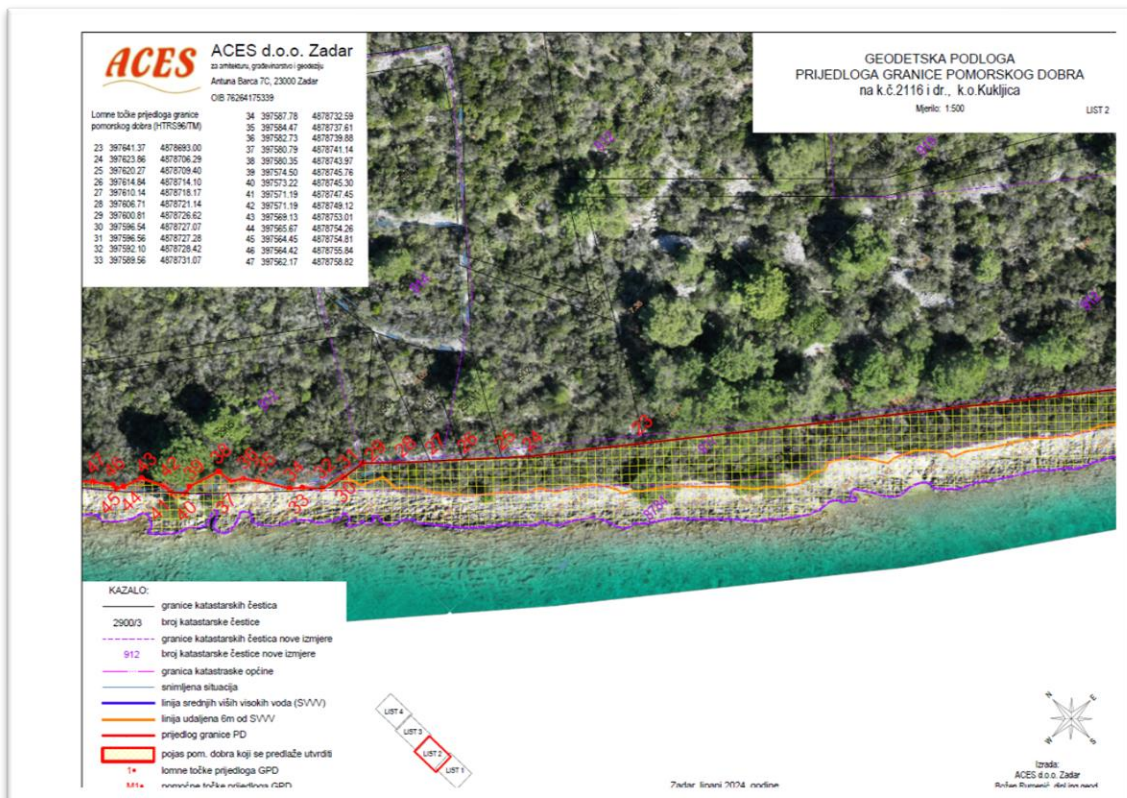
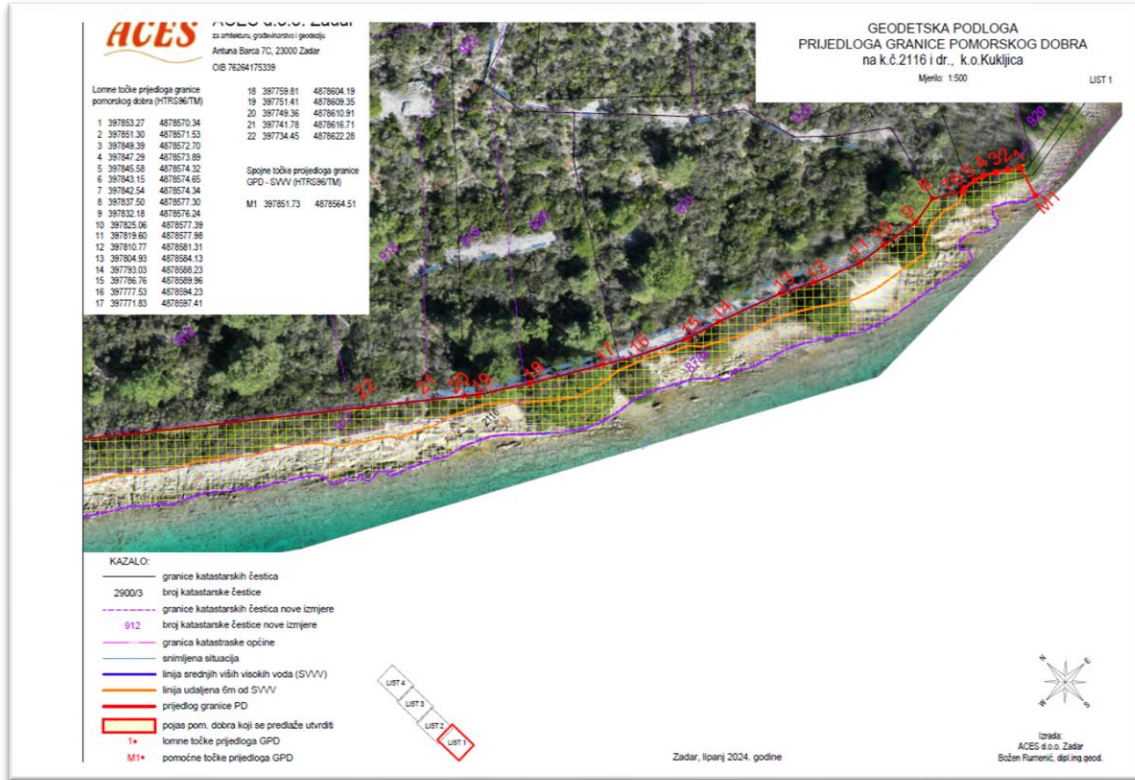


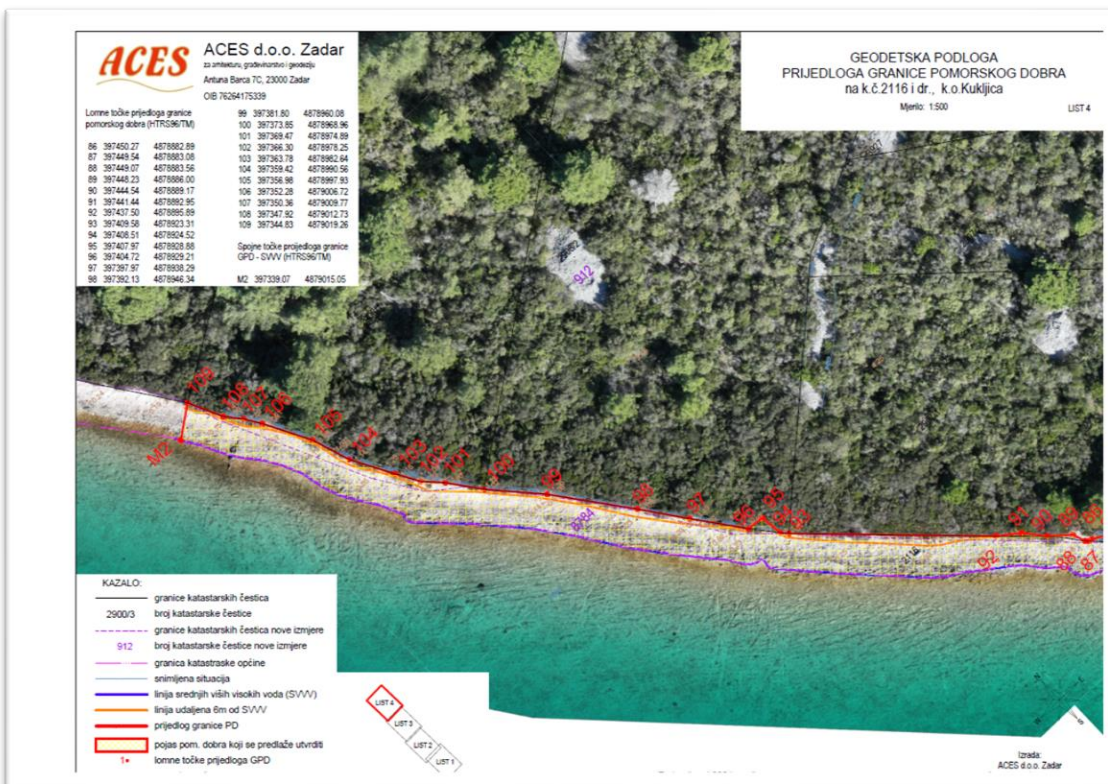
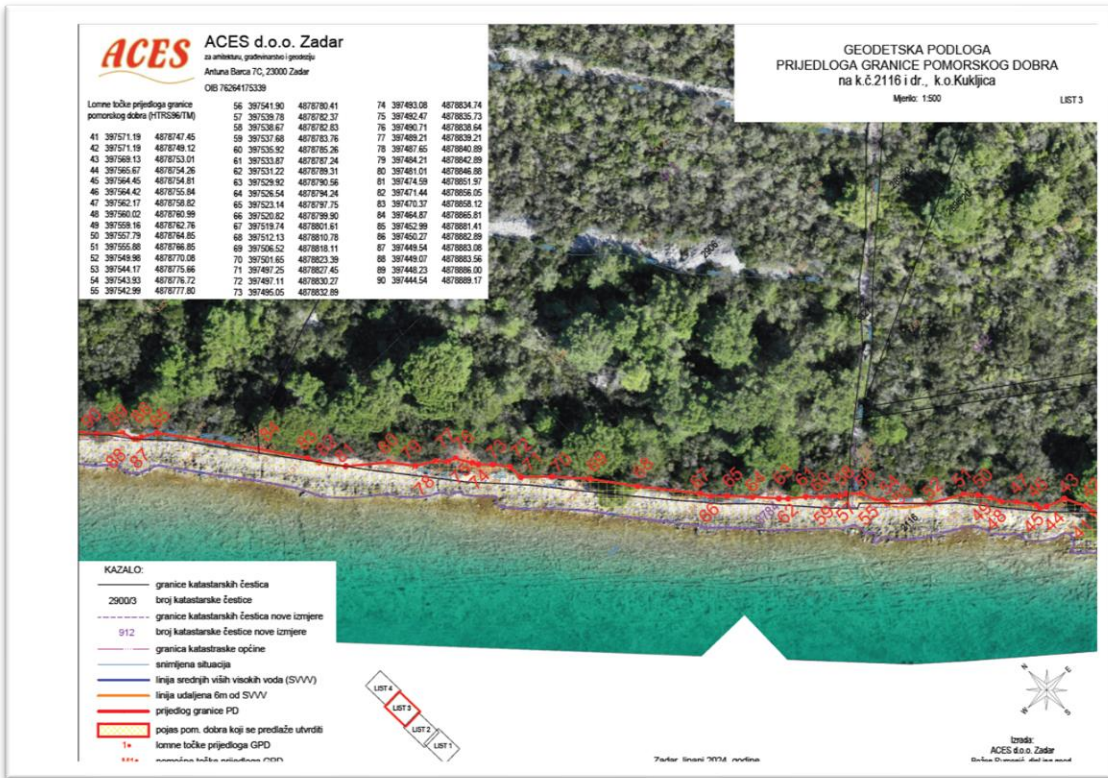
Sukladno Zakonu o upravnim pristojbama (Narodne novine, br. 115/16) te Uredbi o tarifi upravnih pristojbi (Narodne novine, br. 92/21 i 93/21), upravna pristojba po Tar. Br. 1. na nastajanje az



Kontrolni broj: 2288072744a733d

2. Geodetski snimak područja i digitalni ortofotoplan s preklapom katastarskog plana, legendom, ovjerom Povjerenstva za granice te ucrtanom crtom srednjih viših visokih voda, crtom zakonskog minimuma širine kopnenog dijela pomorskog dobra te linijom prijedloga granice





3. Fotografije područja





